

DBAJ O PREZENCJĘ

Dobra prezencja to niezawodne narzędzie w pracy i towarzystwie. Teraz, dzięki nowoczesnym technologiom, idealną figurę i gładką buzię uzyskasz już w ciągu 4 tygodni!

NASZ SUKCES ZALEŻY OD NASZEGO WYGLĄDU!

Badania wskazują na silne związki pomiędzy sukcesem towarzyskim i zawodowym a dobrą prezencją. Prezencją, a nie urodą – to ważne! Dobra prezencja to proporcjonalna sylwetka i zadbana, „młoda jak na swój wiek” twarz.

NIE TYLKO KOBIETY

Polska jest krajem, w którym dbanie o prezencję wciąż jest domeną kobiet. Natomiast na rynkach rozwiniętych ponad trzydzieści procent klientów to mężczyźni.

NOWE TECHNOLOGIE

Ostatnie lata to dominacja technologii bezinwazyjnych, pozwalających osiągać bardzo dobre rezultaty bez ryzyka, bólu i wielu tygodni poświęconych na dochodzenie do siebie. Światowym liderem w zakresie technologii estetycznych jest Izrael.

TANIEJ CZĘSTO ZNACZY DROŻEJ

Dobre, oryginalne urządzenia są bardzo drogie – to dlatego ceny wiodących zabiegów są wysokie. Powinniśmy jednak patrzeć nie na cenę zabiegu, ale na koszt osiągnięcia satysfakcjonujących rezultatów! Dobre zabiegi dają mierzalne rezultaty po jednym lub najwyżej kilku powtórzeniach. Te tanie nie dają rezultatu lub też wymagają kilkudziesięciu powtórzeń – w efekcie są one dużo droższe! Dobra wiadomość jest taka, że każdy z nas może łatwo zweryfikować, które z technologii są wartościowe, a na które nie warto poświęcać czasu i pieniędzy. Wystarczy sprawdzić w internecie, co jest na topic w Stanach Zjednoczonych, Wielkiej Brytanii czy Hiszpanii.

SPECJALIZACJA

Jakość rezultatów w dużej mierze zależy od profesjonalizmu i doświadczenia osób wykonujących zabieg. To nie znaczy,

że musi to być lekarz – nikt nie uczy na studiach medycznych zasad obsługi np. VelaShape. Dobrze jednak, jeżeli nie jest to kosmetyczka z łapanki, tylko dobrze przeszkolony pracownik, który wykonuje kilka zabiegów dziennie, a nie kwartalnie. To daje gwarancję, że potrafi nie tylko włączyć urządzenie, ale także skutecznie je wykorzystywać. Najbezpieczniej jest wybrać takie miejsca, które specjalizują się np. w zabiegach bezinwazyjnych.

BOUTIQUE KSZTAŁTOSFERA

W Polsce liderem w zakresie bezinwazyjnej medycyny estetycznej jest KształtoSfera. Ich obszar działania to redukcja obwodu ciała, selektywne odchudzanie, lifting twarzy i procedury odmładzające skórę. W Warszawie działają od 5 lat, w pięknej starej kamienicy przy Filtrowej. Od początku bazują na najlepszych izraelskich urządzeniach. Ich znakiem firmowym są procedury takie jak VelaShape, eLOS, eMatrix, które gwarantują wyjątkowo dobre rezultaty w najkrótszym możliwym czasie. Działają na tyle skutecznie, że dwa lata temu, gdy wszyscy myśleli o zwijaniu biznesu, podjęli decyzję o utworzeniu sieci boutique KształtoSfera. W lutym 2009 roku uruchomiona została KształtoSfera we Wrocławiu, przy ulicy Odrzańskiej, szybko stając się gabinetem pierwszego wyboru na Dolnym Śląsku. KształtoSfera to unikalne połączenie najnowszych technologii z wyjątkową jakością obsługi klienta. Profesjonalne podejście, koncentracja wokół potrzeb klientów oraz pełna dyskrecja to cechy, które wyróżniają KształtoSferę. Unikalne jest także to, że działają 7 dni w tygodniu, a godziny otwarcia ustalają... klienci.

Ścisła współpraca z najbardziej innowacyjnymi światowymi producentami, takimi jak Syneron, Ultrashape, zaowocowała przyznaniem KształtoSferze statusu Ośrodka Referencyjnego. Bycie Ośrodkiem Referencyjnym to nie tylko prestiż – to także stały dostęp do działów R&D, który



gwarantuje, że KształtoSfera potrafi wykonać w pełni możliwości urządzeń i jest zawsze o krok przed konkurencją.

EMATRIX – REWOLUCJA W ZAKRESIE ODMŁADZANIA SKÓRY

eMatrix to najnowszy produkt firmy SYNERON, na który popyt w USA jest tak duży, że na dostawę trzeba czekać kilkanaście tygodni. eMatrix to pierwsze urządzenie bazujące na technologii SubAblacji, które pozwala na kompleksową, szybką i bezpieczną regenerację skóry na dowolnym obszarze ciała. Efekt zabiegów to skóra młodszą o kilka/kilkanaście lat – jędrna, bez zmarszczek, blizn i przebarwień. KształtoSfera, jako Ośrodek Referencyjny, była jedną z pierwszych organizacji w Europie, która otrzymała to urządzenie.



MAKIJAZ PERMANENTNY

RENATA KURCİL

Makijaż na przełomie wieków stale się zmieniał, dostosowując się do obowiązujących kanonów piękna. Malowali się zarówno mężczyźni, jak i kobiety, a sztuka ta uznana została za jedną z najstarszych na świecie. Sztuka malowania ciała znana była już człowiekowi pierwotnemu, stosowana jest do dziś przez plemiona i ludy całego świata jako część obrządków rytualnych. Wywodzi się z niej również tatuaż. Połączenie zalet obydwu tych technik zaowocowało coraz częściej wykonywanymi we współczesnych gabinetach kosmetycznych zabiegami makijażu permanentnego.

STAROŻYTNOŚĆ

Makijaż znany był już w starożytnym Egipcie. Brzeg górnych i dolnych powiek Egipcjanki obwodziły czarnym ołowiem z węgla, a wypukłą część powieki malowały zieloną farbą z malachitu, czyli zielonej rudy miedzi. Rzęsy przyciemniały i usztywniały mieszaniną sadzy, oliwy i białka. Zwyczaj malowania powiek przyjęli również mężczyźni i dzieci, makijaż spełniał bowiem funkcję nie tylko zdobniczą, lecz także higieniczną, ponieważ chronił oczy przed stanami zapalnymi.

Henna używana była również do malowania paznokci. Egipcjanki pudrowały twarz jasną ochrą, a policzki barwiły liśćmi henny. Do malowania ust używały sztyftu z utwardzonego wosku, przypominającego dzisiejszą pomadkę. W starożytnej Grecji kobiety chętnie sięgały po róż i szminkę, pudrowały się i cieniowały powieki czarnym węglem. Nade wszystko Greczynki ceniły bowiem jasną, lśniącą skórę, którą starały się jeszcze bardziej rozjaśnić za pomocą środków wybielających. Do najpopularniejszych kosmetyków należały maseczki kosmetyczne z mleka i chleba oraz germańskie mydło z koziego tłuszczu i bukowego popiołu. Makijaż w starożytnym Rzymie obejmował wszystkie widoczne części ciała. Ramiona malowano farbą ołowianą na biało, policzki i usta ochrą na kolor czerwony, zaś rzęsy i całe powieki sadzą lub antymonem na czarno. Rzymianki również ceniły jasną cerę. Jedną

z recept na wybielającą miksturę zalecała, by sproszkowane pestki daktyli wymieszać z mączką z płatków różanych, a następnie dodać drobno zmielony nawóz krokodyli. W starożytnym Rzymie zarówno panie, jak i panowie w jednakowym stopniu używali preparatów upiększających. W Japonii kobiety nakładały na twarz grubą warstwę pudru zwanego oshiroi, który zrobiony był z mąki ryżowej oraz ekstraktu kwiatu krokosza barwierskiego. Usta i policzki barwiono na czerwono. Chińczycy wymyślili dla kobiet lakier do malowania paznokci rąk i stóp, lakier do włosów oraz tusz do rzęs. Kobiety z chińskiej arystokracji w ciągu dnia używały białego pudru na twarz, a w nocy spały z nałożonymi maseczkami. Popularna była mikstura z mąki ryżowej zmieszanej z olejkami. Podobnie jak wiele kobiet Wschodu, natłuszczały włosy olejkiem z kwiatów jaśminu i uroczyńcu czerwonego. To właśnie z Chin, sprzed 2000 lat, pochodzi metoda makijażu zwanego permanentnym.

CZASY NOWOŻYTNE

W wiekach średnich całą Europę opanowała asceza, odślanianie ciała stało się wręcz hańbą, a jego pielęgnowanie uznawano za oznakę próżności. Dlatego też czternastowieczna dama poprawiała swoją urodę w ukryciu, farbując usta i dziąsła korą z pnia lub korzenia orzechowca. W średniowiecznej Polsce popularną pomadką do ust była... krew z węża.

Reklama



Feniks
instytut zdrowia i urody

W życiu możesz urodzić się **dwa razy...**
Pierwszy, by **zaistnieć** na ziemi
... drugi raz rodzisz się w **Feniks Beauty.**

Zapraszamy do wyjątkowego miejsca o niepowtarzalnym klimacie

Instytutu Zdrowia i Urody FENIKS.

U Nas czas przestaje odgrywać jakąkolwiek rolę. W ofercie przygotowaliśmy dla Państwa wyselekcjonowane zabiegi na ciało i twarz oparte o najbardziej ekskluzywne linie **kosmetyczne Maria Galland, OLOS, DIBI.**

Znakomite efekty przynoszą tylko terapie łączone, dlatego w naszej ofercie znajdują Państwo najnowocześniejsze urządzenia:

eMatrix - unikalna kombinacja frakcyjnej i ablacyjnej redukcji zmarszczek, liftingu twarzy oraz poprawy ogólnego napięcia skóry
Vela Smooth - redukcja wymiarów i cellulitu oraz modelowanie sylwetki
Med Sculpt - alternatywa dla liposukcji
Vip Line - wzmacnianie mięśni, ujędrnianie ciała
Melody RF - urządzenie dwupolarowe odbudowujące kolagen

Biopress 2000 - uciskowy masaż sekwencyjny wspomagający odchudzanie

Silk Peel - poprawia kolorystykę skóry, likwiduje przebarwienia

Dla duszy serwujemy wyjątkowo zmysłowe **masaże.**

Na życzenie układamy **indywidualne pakiety** relaksujące jak również organizujemy **wieczorki panieńskie, kawalerskie oraz spotkania towarzyskie.**

U Nas każda wizyta rozpoczyna się od profesjonalnych konsultacji z zakresu pielęgnacji twarzy i ciała. **Masowe podejście do Klienta zostawiamy dla innych!**

ul. Giełdowa 4a lok. U2
01-211 Warszawa
tel. +48 22 412 64 65
spa@feniksbeauty.waw.pl
www.feniksbeauty.waw.pl

Aby uzyskać szlachetną błądź oblicza, ówczesne kobiety u¿ywały kleiku z maki owsianej wymieszanej z węglaem ołowiu, a tak¿e kadzidla i mleka. Natomiast za najcenniejsze srodki kosmetyczne epoki srodniowiecza uwa¿ano wodę z marcowego sniegu i pierwszã deszczówkę.

W wiekach XVII i XVIII nastãpił zdecydowany nawrót do kultu piękna fizycznego, dlatego w owym okresie korygowano, upiękuszano, malowano i sznurowano co tylko się dało. Podstawowym srodkiem kosmetycznym w epoce rokoko był puder. Pudrowano nim nie tylko twarz, ale te¿ dekolci, ramiona, dlonie, a nawet peruki. Pudru u¿ywały nie tylko damy, lecz tak¿e mę¿czyźni i dzieci. Nakładano go, by nadać licu modnã błądź, ukryć oznaki starzenia się, zmarszczki oraz siwe włosy. Dla kontrastu do twarzy upudrowanej prawie na biało u¿ywano w nadmiarze tuszu do rzęs, ołówka do brwi i pomadki do warg. Rumieńce malowano różem na warstwie pudru. Wszystkie pryszczki, wãgry i blizny po ospie damy ukrywały pod plasterkami piękności, zwanymi muszkami. Po rewolucji francuskiej kosmetyki ponownie zaczęły uchodzić za wulgarnie, a w niektórych krajach nawet za nielegalne. Uchwały parlamentu angielskiego i edykty cesarskie w Austrii wprowadziły zakaz u¿ywania szminek. W pierwszej połówce XIX wieku kobiety dodawały sobie jedynie swie¿ości i zdrowego wyglãdu za pomocã odrobiny różu na policzkach i lekkiego przypudrowania

noska. Szminek u¿ywały wówczas jedynie kurtyzany. Dlatego te¿ popularne stały się domowe sposoby poprawiania urody. Do zaró¿owania policzków panie stosowały buraka, sok truskawkowy, karmín i koszenilę, które można było znaleźć w ka¿dej kuchni. Inne „domowe” receptury zalecały u¿ywanie alkoholu, rtęci, gliceryny, boraksu i srodków wybielajãcych.

MAKIJAZ TRWAŁY

Makija¿ trwały, zwany równie¿ permanentnym, jest alternatywã dla tradycyjnego makija¿u. Jest to rodzaj tatua¿u, tyle ¿e nie wykonuje się go barwnikami chemicznymi, lecz ziołowymi, i wprowadza się je znacznie płycej ni¿ w przypadku tradycyjnego tatua¿u, bo tylko do drugiej, trzeciej warstwy naskórka.

Tradycja makija¿u permanentnego wywodzi się ze staro¿ytnych Chin i liczy sobie około 2000 lat. Azjaci częściej ni¿ inne rasy cierpiã na brak owłosienia ciãła i twarzy, brakuje im bowiem często brwi, rzęs i bród. Ten mankament spowodował, ¿e chętnie rysowali sobie brwi i kreski na powiekach, aby zamarkować rzęsy. Jednak¿e ich dawne aparaty były bardzo nieprecyzyjne i słabe, stãd osoby poddajãce się takim zabiegom często krwawiły i puchły. Ponadto sztuczny i tani barwnik wkluwany był bardzo głąboko, niemal do skóry wãściwej, co powodowało zmianę koloru na zielonkawy lub niebieski, a nierównomierny kãt nakluc powodował, ¿e kolor trafiał na różnã głąbokość, przez

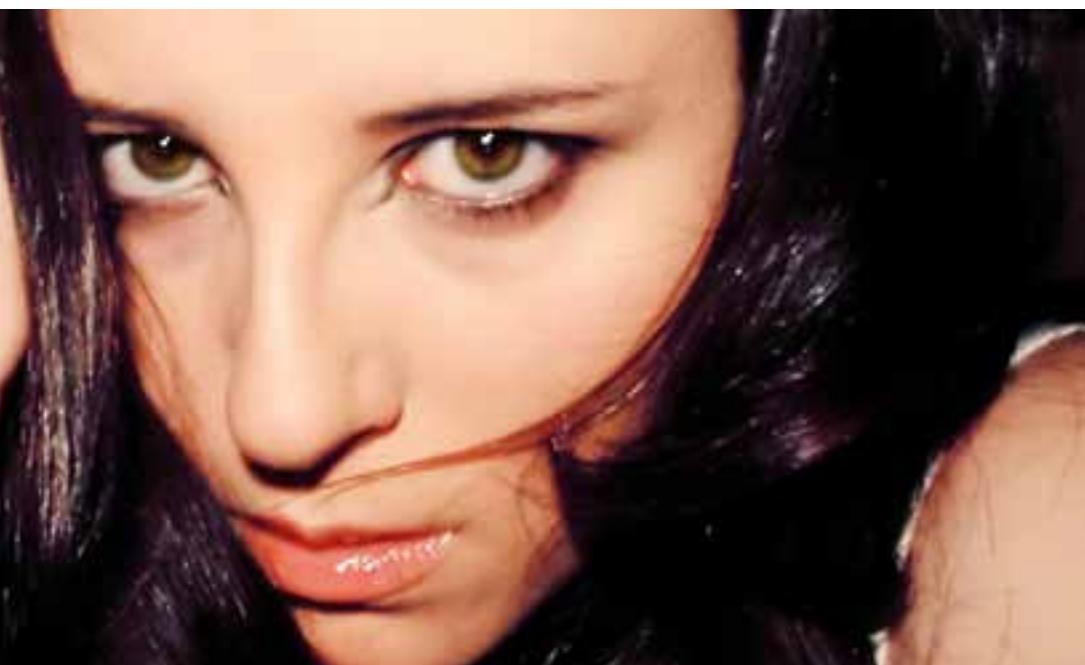
co w miarę upływu czasu makija¿ stawał się nierównomierny, plamisty i pozostawał na całe ¿ycie.

Obecnie metody wykonywania makija¿u permanentnego zostały udoskonalone i jest on idealnym rozwiązaniem dla osób pragnãcych podkreślić swã urodę lub skorygować jej niedoskonałości. Je¿eli mamy za jasne albo za rzadkie brwi lub nie podoba nam się ich ksztãt, doświadczona lingergistka może poprawić ksztãt łuku brwiowego tak, aby pasował do ksztãtu twarzy, i przyciemnić jego kolor. Możemy za jego pomocã wyregulować nierówne kontury ust lub brwi czy zniwelować widocznã asymetriã. Makija¿ permanentny polecany jest równie¿ dla osób o słabym wzroku, noszãcych okulary, utrudniajãce wykonanie precyzyjnego makija¿u oka, a tak¿e dla aktywnie uprawiajãcych sport, poniewã nigdy się nie rozmazuje.

Makija¿ permanentny jest dobrym rozwiązaniem tak¿e w wypadku, gdy pragniemy optycznie powiększyć i pogłąbić kolor ust. Za jego pomocã można równie¿ zatuszować odbarwienia na ciele, wyretuszować blizny, zniwelować łysinę, odbudować sutek na piersi, w tym jednak specjalizują się tylko nieliczne gabinety kosmetyczne.

SPOSÓB WYKONANIA

Podstawę makija¿u permanentnego stanowi podskórna implantacja pigmentu na głąbokość od 0,6 do 1,2 mm. Polega ona na wprowadzeniu w naskórek nietoksycznych naturalnych barwników, które pozostają w przestrzeniach międzykomórkowych 2–5 lat. Z biegiem czasu barwnik równomiernie jaśnieje i zanika. Wykonywany jest on za pomocã specjalnego aparatu cieniutkã igłã, która poprzez szybkie drgania wprowadza go w naskórek. Do zabiegu wykorzystuje się wyłãcznie jednorazowe igły, cieńsze od ludzkiego włosa, Kolor barwnika jest dobierany indywidualnie. Włãciwy sprzët jest tak skonstruowany, ¿e nie pozwala na głąbsze wprowadzenie igły, co uniemo¿liwia przekroczenie granicy naskórka i czyni zabieg całkowicie bezpiecznym. Skutkiem wykonania makija¿u nie może być wypadanie brwi czy rzęs. Dobry gabinet ma do wyboru około 20 odcieni barwników do ust. Dobrze jest wziãć pod uwagę, ¿e najkorzystniej wyglãdu makija¿ ust w kolorze zbli¿onym do wãsnego, naturalnego, nie



HARMONIA PIĘKNA I LUKSUSU



Day Spa Pleasure&Spa powstało z myślã o najbardziej wymgajãcych klientach, którzy w zgiełku dnia codziennego pragnã odnaleźć relaks i równowagę, bez konieczności wyjazdu poza miasto. Dzięki starannie wyselekcjonowanej ofercie zabiegów opartej na uznanych, ekskluzywnych markach kosmetycznych znanych na całym świecie, ka¿dy z klientów będzie mógł doświadczyć na wãsnej skórze doskonałych efektów pielęgnacyjnych, a dzięki holistycznemu podejściu naszych terapeutów, równie¿ poczuć stan głąbokiego odprężenia. Otoczona ogrodem kameralna willa gwarantuje naszym klientom spokój i intymność.

// WARSZAWA // UL. KUROPATWY 42 // TEL. 22 243 84 94 // WWW.PLEASURESIPA.PL //



należy na przykład częste wystawianie skóry na działanie promieni słonecznych. U osób w starszym wieku proces regeneracji komórek jest wolniejszy, dzięki temu makijaż utrzymuje się dłużej. Niestety, decydując się na wykonanie zabiegu makijażu permanentnego, należy zdawać sobie sprawę, że jest on bolesny, albowiem specjalistka musi wielokrotnie nakłuć skórę igłą. Nakłuwane miejsca wcześniej znieczula się kremem znieczulającym, natomiast makijaż ust najlepiej przeprowadzać jest w znieczuleniu dentystycznym.

PRZECIWWSKAZANIA I KONSEKWENCJE

Przeciwwskazań do wykonania makijażu permanentnego nie jest wiele. Nie powinny go wykonywać osoby z chorobą nowotworową, zaawansowaną cukrzycą, kobiety w ciąży i karmiące piersią oraz cierpiące na wirusowe zapalenie wątroby, AIDS, ospę, odrę, różyczkę, hemofilię i mające problemy z krzepliwością krwi. W żadnym wypadku nie powinny go wykonywać osoby cierpiące na poważne choroby skórne, takie jak łuszczyca. Makijaż powiek nie jest wskazany dla osób z nadwrażliwością na ból oraz po przebytych chorobach gałki ocznej i mających tendencje do stanów zapalnych spojówki oraz tendencje rodzinne do odwarstwienia siatkówki. Muszą również z niego zrezygnować do momentu całkowitego wyzdrowienia osoby z aktywną opryszczką i cierpiące z powodu infekcji oraz przyjmujące leki sterydowe. Nie powinien być także przeprowadzany w trakcie miesiączki.

Przez cztery dni po przeprowadzeniu

zabiegu makijażu permanentnego skóra nie może być myta mydłem. Twarz należy przemywać samą wodą lub tonikiem i mleczkiem. Przez 14 dni nie można również korzystać z basenu, sauny i solarium i należy unikać bezpośrednich promieni słonecznych.

Przez kilka dni po zabiegu naskórek delikatnie zruszcza się wraz z częścią barwnika (nawet do utraty jego 50 procent). Utrzymanie idealnego kształtu brwi po trwałej pigmentacji jest bardzo proste: usuwamy pincetą tylko włoski wystające poza obszar utrwalony pigmentem. Oczy i usta nie wymagają żadnych zabiegów.

Prawidłowo wykonany zabieg nie daje żadnych powikłań i jest całkowicie bezpieczny. Czasem jednak u osób ze skłonnością do opryszczki po pigmentacji ust może się ona pojawić. Aby zminimalizować to ryzyko, wskazane jest przyjmowanie leku przeciwwirusowego oraz profilaktyka w postaci maści, dodatkowo po zabiegu usta zabezpiecza się silnym preparatem przeciwopryszczkowym. Skóra rzeczywiście może być lekko obrzęknięta, ale nie wygląda to wcale źle. Najlepiej prezentują się brwi, ponieważ na nich efektów ubocznych nie widać prawie wcale. Powieki mogą trochę puchnąć, na ogół jednak po jednym dniu opuchlizna schodzi. Usta mogą sprawiać wrażenie większej objętości, ale to tylko dodaje im zmysłowości. Jeżeli zabieg jest wykonywany sterylną igłą, zdezynfekowana jest również końcówka urządzenia i skóra, a osoba, która zabieg przeprowadza, ma na rękach jałowe rękawiczki – nie grozi nam zakażenie chorobą wirusową. ■

więcej niż o 2–3 tony ciemniejszy. Na wargi często nakłada się dwa kolory – kontur zaznacza się o ton ciemniejszym, resztę wypełnia się jaśniejszym. Kreski na powiekach najczęściej wykonuje się w kolorze czarnym albo czarnym łączonym z brązem, natomiast brwi – różnymi odcieniami szarości lub brązu.

Makijaż permanentny utrzymuje się na skórze około trzech lat. Wpływ na trwałość makijażu ma jednak wiele czynników, z których najistotniejszy jest układ odpornościowy osoby poddanej zabiegowi. Trzeba bowiem zdawać sobie sprawę, że pigment jest minimplantem, na którego obecność organizm może różnie reagować. Trwałość makijażu zmniejszają również czynniki przyspieszające proces odnowy komórkowej, do których

Zaprenumeruj **Manager's Life**

STYL ŻYCIA Z KLASĄ

50 pierwszych osób, które zamówią roczną prenumeratę magazynu **Manager's Life** otrzyma zestaw słodczy Dr Kendy.

Aby zamówić prenumeratę magazynu **Manager's Life**, należy:
dokonać przelewu na konto: Bank PKO BP S.A. 16 0/Warszawa
59 1020 1169 0000 8502 0130 1969

i wysłać faksem lub e-mailem dowód wpłaty.

fax: 022 403 49 15 lub e-mail: redakcja@managerslife.pl

Cena rocznej prenumeraty: 59,00 zł* (6 wydań)
Prenumerata realizowana jest za pośrednictwem Poczty Polskiej, każde wydanie magazynu **Manager's Life** jest wysyłane listem ekonomicznym. W przypadku pytań prosimy dzwonić pod numer: 022 403 49 14



HOMEOPATIA NA JESIEŃ

BARBARA CHMIELNIK

Homeopaci twierdzą, że stosowanie homeopatii wzmacnia nieistniejącą siłę życiową pacjenta, a preparaty działają dzięki niepotwierdzonemu przez naukę efektowi pamięci wody.

Homeopatia to dziedzina medycyny niekonwencjonalnej, w której stosuje się wykonane w specyficzny sposób bardzo rozcieńczone roztwory wodno-alkoholowe substancji, wywołujące u osób zdrowych podobne objawy psychosomatyczne do objawów chorobowych pacjenta. Hipoteza pamięci wody głosi, że cząsteczki, stykając się z cząsteczkami innych substancji, przybierają charakterystyczne ułożenie lub drganie, a stan ten jest zachowywany i przenoszony na następne cząstki wody pomimo wielokrotnego i ogromnego rozcieńczenia oraz oddzielenia substancji zmieniających układ cząsteczek wody. Jest to jedna z sugerowanych podstaw teorii homeopatii, która próbuje wyjaśnić, jak działają leki o rozcieńczeniu tak dużym, że średnia liczba cząsteczek leku w dawce jest mniejsza od 1, albowiem w typowych preparatach homeopatycznych sukcesywne rozcieńczenie doprowadza do stanu, w którym prawdopodobieństwo zachowania choćby jednej cząsteczki substancji aktywnej w dawce preparatu jest znikome.

ZNAJDŹ W SOBIE SIŁĘ...

Za twórcę tej metody leczenia uważa się Samuela Hahnemanna, lekarza i chemika żyjącego na przełomie XVIII i XIX wieku. On pierwszy wyznaczył prawa, przebadał leki oraz wprowadził używaną do dzisiaj nazwę – homeopatia. Pochodzi ona od dwóch greckich słów: *homoios* – podobny i *pathos* – cierpienie. Opiera się na badaniach, według których substancja wywołująca choroby może być zwalczana przez tę samą substancję, wprowadzającą układ immunologiczny pacjenta w stan aktywny, a tym samym dociera do przyczyny choroby, nie poprzestając na leczeniu objawowym.

Istotą pojęcia homeopatii jest przekonanie o istnieniu w każdym człowieku samoistnej siły życiowej. Leki

homeopatyczne prawdopodobnie ingerują w struktury wpływające na odporność organizmu, działając w taki sposób, aby dać mu ukierunkowany impuls do rozwinięcia własnych sił obronnych i uporządkowania zakłóconej równowagi wewnętrznej. Nowoczesna homeopatia utożsamia siłę życiową człowieka z polem energetycznym, które człowiek posiada w sobie i dookoła siebie. Idea holistyczna zakłada, że człowiek składa się z umysłu i ciała, tworzących nierozdzielalną jedność.

KLIN KLINEM...

Leczenie homeopatyczne kieruje się przekonaniem, że „podobne leczy podobne”. Zasada ta nazywana jest przez homeopatów

zasadą podobieństwa. Znajduje ona odzwierciedlenie również we współczesnej medycynie konwencjonalnej, na przykład w stosowaniu szczepień ochronnych i leczeniu odczulającym przy alergiach. W jej myśl choroba sztucznie wywołana przez podanie środka chemicznego jest w stanie wyleczyć prawdziwą chorobę, od której jest nieco silniejsza, a następnie wygasnąć samoczynnie. Metoda polega na tym, że choremu podaje się bardzo rozcieńczone substancje, jakie w normalnych warunkach wywołałyby te same objawy, z powodu których cierpi. Dawka substancji czynnej w leku jest bardzo mała, a rozpuszcza się ją przeważnie w alkoholu rozcieńczonym wodą, w takiej proporcji, że

